

E-CONNECT

Sistema de gestión, centralización y supervisión de las instalaciones



Interfaz para centrales de detección de intrusión

1 GENERALIDADES

e-Connect Es una plataforma en la nube con el objetivo de centralizar, gestionar y supervisar de manera remota las instalaciones antiintrusión y de detección de incendio, de los sistemas de videovigilancia y de las aplicaciones domóticas basadas en los productos EL.MO.. Este manual describe detalladamente la interfaz de gestión y supervisión de las centrales de detección de intrusión y cómo acceder mediante navegador web.

1.1 Síntesis de las funciones de la interfaz "intrusión"

- Permite efectuar un seguimiento de los sistemas anti-intrusión en centrales EL.MO. compatibles con ordenadores, tabletas y teléfonos inteligentes.
- Estructura de servidor protegida con envío de datos encriptado con protocolo de propietario, lado central.
- Control del sistema desde remoto (armar/desarmar, exclusión de entradas, activación/desactivación de salidas, visualización del registro de eventos).
- Gestión de la temperatura (para centrales Villeggio, Pregio y Hercola).
- Gestión de los mapas con los posicionamientos de los diferentes componentes de la instalación.
- Gestión de varios clientes al mismo tiempo.

1.2 Para los usuarios finales

e-Connect Permite afrontar desde una ubicación remota, rápidamente y sin complicaciones inútiles o contratiempos las señalizaciones provenientes de la instalación.

e-Connect permite también que se efectúen una buena parte de las intervenciones de mantenimiento y de modificación de la configuración en teleasistencia remota, reduciendo de esta manera los plazos de intervención y eliminando la necesidad de organizar una intervención in situ.

 *Atención: leer atentamente las limitaciones que contiene el capítulo 17.*

1.3 Compatibilidad

Central	Conectividad
Serie Villeggio / Villeggio NG-TRX	LAN GPRS Wi-Fi (para centrales con firmware v.8 o superior)

Central	Conectividad
Serie Pregio	LAN para centrales Pregio con contenedor de metal Wi-Fi para PREGIO500 GPRS
Serie QHUBO	GPRS Wi-Fi (solo QHUBOWF)
Serie Proxima	LAN GPRS
Hercola	GPRS Wi-Fi (para centrales con tablero 99002388 o superior)
Serie ETRG2	LAN
Serie Titania (con firmware 5.2.0 o superior)	LAN
NET832, NET9	LAN
ETR48 (con firmware 2.6 o superior)	LAN
TACÓRA (con firmware 5.2 o superior)	GPRS LAN

Si se utiliza Internet Explorer para el acceso a la plataforma, utilizar IE10 o superior.

2 CREACIÓN DE UNA CUENTA

Los usuarios, gestionados directamente por el instalador, recibirán el dominio (por ejemplo, nombre_instalador) y las credenciales de acceso del instalador mismo previa aceptación de las cláusulas de contrato específicas.

3 INICIO DE SESIÓN DE USUARIO

Inicie sesión mediante un navegador web en el portal e-Connect en la dirección proporcionada por el instalador.

Generalmente, si el instalador ha creado una cuenta de usuario, todas sus instalaciones se pueden ver iniciando sesión en <https://connect.elmospa.com/client>. De lo contrario, con una cuenta de instalador, puede iniciar sesión en https://connect.elmospa.com/nombre_del_instalador con las credenciales proporcionadas por el instalador.

Nota: Se aconseja guardar la dirección de la página en los preferidos para una utilización más fácil.

– introducir el nombre de usuario y la contraseña definidos en el procedimiento de registro.

Nota: si se ha olvidado la contraseña, pulsar "Recupera password?" (¿Recuperar contraseña) y seguir el procedimiento.

– Seleccione **Recordar** para facilitar los inicios de sesión posteriores.

– Pulse **Inicio de sesión**.

En el primer acceso se pedirá que se lean y se acepten todas las condiciones de servicio.

Marque todas las casillas de aceptación y pulse **Aceptar**.

4 PÁGINA "INSTALACIONES"

Esta página aparece después del inicio de sesión si al usuario se le ha asignado más de una instalación.

Se muestran tantas filas como instalaciones tenga asignadas el usuario, y se proporciona un botón "Exportar datos" para descargar en la carpeta Download del navegador un archivo en formato .xlsx con información de todas las instalaciones asociadas a la cuenta.

Para cada fila de instalación, es posible ver:

▼ SISTEMA

Nombre de la instalación dado por el instalador.

▼ DESCRIPCIÓN

El modelo de la central antiincendio o antiintrusión al que se refiere el perfil de la instalación.

▼ ESTADO DE INSERCIÓN

El estado de activación de la instalación.

 = Sector activado

 = Sector desactivado

 = Desconocido

▼ ANOMALÍAS

La presencia de fallos y/o anomalías.

☹️ = Se detectó fallo/anomalía

🕒 = Sin fallo/anomalía

❓ = Desconocido

▼ CON. REMOTA

➡️ = Lleva a la página de la instalación correspondiente.

▼ CONEXIÓN

Indica si la instalación está conectada a la red.

🟢 = Instalación conectada

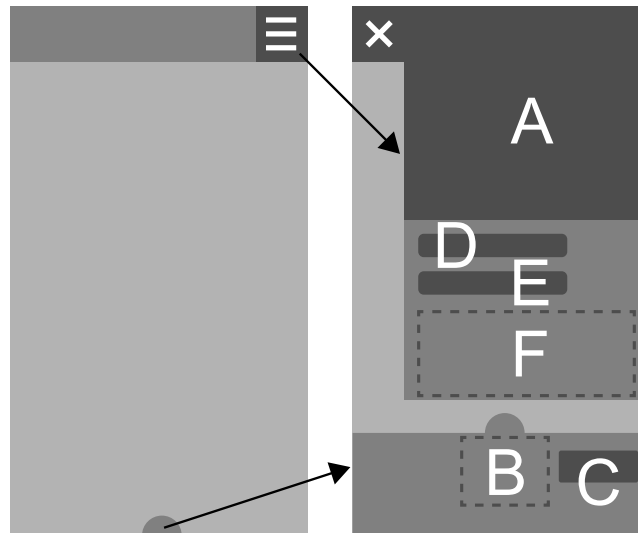
🔴 = Instalación desconectada

Nota: este manual sólo es válido para las instalaciones antiintrusión; para las instalaciones de detección de incendios, consulte el manual correspondiente.

5 INTERFAZ

En este capítulo se describen los menús y otros elementos accesibles desde cada pantalla de una instalación e-Connect. Los ejemplos de los capítulos siguientes se basan en la interfaz para pantallas grandes.

En pantallas pequeñas (por ejemplo, teléfono inteligente)



En pantallas grandes (por ejemplo, ordenador)



A - Menú de navegación

B - Información sobre la central

C - Tecla "Acceder"

D - Conexión rápida a otras cuentas

E - Cambio de idioma

F - Opciones de cuenta

5.1 Menú de navegación

Las opciones del menú corresponde cada una a una página diferente de la plataforma. Cada una de las páginas se describen en los capítulos específicos.

5.2 Información sobre la central

Se incluyen:

- El estado de conexión de la central.
- El modelo de la central y su versión firmware.
- La dirección IP de la central.
- La fecha de inicio de la última conexión.

5.3 Tecla "Accedi" (Acceder)

La tecla aparece solo si la central está conectada y tiene los siguientes estados:

▼ Acceder
Ningún usuario está autenticado.
Pulsar para autenticarse.
El ID de usuario es el número progresivo que identifica los diferentes usuarios que pueden acceder a la central.
El código de usuario es el código secreto personal asignado a aquel ID.
▼ En uso
Un usuario diferente ya se ha autenticado o está en curso una teleasistencia mediante e-Connect.
No se puede autenticar.
▼ Salir
Pulsar para salir y poner la central a disposición de los otros usuarios.

Si no se realiza ninguna operación, o si se cierra la página del navegador sin salir manualmente, la central se desconectará al cabo de poco tiempo.

El control de la domótica no requiere acceso a la central.

5.4 Botón "Supervisión"

Permite al usuario otorgar rápidamente permiso al instalador para acceder a su sistema con fines de diagnóstico.

Haga clic en el botón para otorgar () o eliminar () permiso de supervisión.

5.5 Conexión rápida a otras cuentas

El menú permite conectar otras cuentas que puedan estar ya registradas en el servidor e-Connect y pasar rápidamente de una cuenta a otra sin tener que salir de la plataforma e-Connect.

Si se selecciona una nueva cuenta aparecerá una ventana de solicitud de las credenciales de acceso.

La nueva reconocida aparecerá en la lista de las cuentas disponibles.

La lista muestra las cuentas de las centrales registradas en el servidor de e-Connect y conectadas a la propia cuenta.

Para eliminar la cuenta de una central que no interesa visualizada en la lista, basta con seleccionar la "x" roja.

5.6 Cambio de idioma

Este menú desplegable permite elegir el idioma de visualización.

5.7 Opciones de cuenta

En este menú se pueden ver los procedimientos más habituales para la gestión de una cuenta e-Connect.

Algunas de estas funciones, indicadas por un asterisco, no están disponibles para el usuario que se apoya en el instalador ya que las gestiona el instalador mismo.

▼ Sistemas
Volver a la página Instalaciones (cap. 4).
▼ Conectar a DVR
La opción está disponible solo si el instalador ha configurado la función para el usuario.
Permite abrir la página de inicio de sesión del DVR/NVR instalado en el usuario.
▼ Conectar a IP central
La función aparece solo si la central está conectada.

Permite acceder a otros servicios activos conectados a la misma red que la central, aprovechando la misma dirección IP. Por ejemplo, se puede conectar a la página de inicio de sesión de un DVR o de un servicio de domótica.

▼ **Modificar contraseña**

Permite cambiar la contraseña de acceso a la plataforma e-Connect.
En el próximo inicio de sesión la nueva contraseña será válida.

▼ **Modificar email**

Permite cambiar la dirección e-mail a la cual se envían las comunicaciones de servicio generadas por la plataforma e-Connect.

▼ **Cambiar código de usuario**

La opción solo está disponible si el instalador ha habilitado la función para usted.
Le permite cambiar el código de usuario, que es necesario para operar el panel de control.

▼ **Cambiar nombre de usuario**

La opción solo está disponible si el instalador ha habilitado la función para usted.
Le permite cambiar el nombre de usuario en el panel de control.

▼ **Activar bloqueo del sistema**

La opción sólo está disponible con las unidades de control de la serie QHUBO.
Cuando se activa, el panel de control se configurará en modo de bloqueo del sistema.

▼ ***"Lettura dati centrale" (Lectura de datos desde el central)**


Importe en e-Connect los nombres de las entradas, salidas, áreas, usuarios ... establecidos por el instalador.
Se aconseja efectuar una lectura de los datos de la central después de cada mantenimiento de la configuración de la central efectuada por el instalador.
La operación tarda aproximadamente 1 minuto y se ve afectada por la velocidad de la conexión.

▼ ***Cancelar historial**

Borra el contenido de la página "Historial".
La contraseña es la misma que se usa para acceder a la plataforma e-Connect.
El historial de eventos guardado en la central no se borrará.


▼ ***Cancelar cuenta**

La cancelación de la cuenta existente no puede realizarse si se está conectado a la central.

 *Se desaconseja utilizar esta función. La cancelación de la cuenta existente es un evento irreversible e impide aprovechar el servicio e-Connect. Para restablecer el servicio será necesaria la intervención del instalador.*

▼ ***Genera clave**

Genera una nueva clave de registro, procedimiento necesario en caso de sustitución de la central.

 *Se desaconseja utilizar esta función. Si se genera una nueva clave, la clave anterior se elimina del servidor y la central que usa la clave anterior ya no podrá conectarse a la cuenta e-Connect pero continuará consumiendo tráfico de datos en cada intento de conexión. Al mismo tiempo, la nueva central no podrá conectarse hasta que no se haya introducido el nuevo código. La activación y la extracción de las claves de la central requieren la intervención del instalador.*

▼ **Ajustes → Supervisión**

Desactivación local (solo central QHUBO): El instalador no puede modificar la configuración del sistema né da remoto, né in connessione locale.

Deshabilitada: el instalador no puede modificar la configuración del sistema de forma remota (opción predeterminada).

Habilitada: se concede al instalador el acceso a la configuración del sistema y efectuar la teleasistencia remota de las centrales conectadas por e-Connect.

Habilitada hasta las 24: la supervisión se habilita y se deshabilita sola cuando pasa la medianoche.

▼ **Ajustes → Página predefinida**

Elegir qué página se muestra cuando se abre el software.

▼ **Ajustes → Información amplia sobre página de estado**

Habilite para obtener en la página "Estado" una visualización más detallada del estado de las áreas.

▼ **Ajustes → Huso orario**

Configurar el huso horario adecuado.

 *Esta opción no está disponible para usuarios que pertenecen a un instalador.*

En presencia de videosensores VISIO2K, en la página **Ajustes** aparecen otras opciones. Consulte el párrafo 14.1 .

▼ **Salir**

Efectúa el final de sesión

6 PÁGINA "ESTADO"

6.1 Estado de la central



De izquierda a derecha:

- 1 Estado entradas
- 2 Anomalías
- 3 Alarma
- 4 Manipulación

Los iconos ofrecen información sobre el estado de la central.

Replican los LED de señalización de la central.

▼ **Estado entradas**

Encendido: no hay entradas en alarma/ manipulación. La central se puede activar.

Apagado: al menos una entrada que no pertenece a la ruta de salida está en alarma.

Parpadeante: la central está desactivada y al menos una entrada que pertenece a la ruta de salida está en anomalía.

– seleccionar para abrir la página "Entradas"

Para centrales más antiguos, la indicación puede ser diferente:



Verde: batería OK.

Amarillo parpadeante: anomalía de la batería.

▼ **Anomalías**

Encendido = ninguna anomalía.

Parpadeante: presencia de anomalías.

 *Si el LED de central se ha programado para permanecer apagado en ausencia de anomalías, el icono seguirá esta convención.*

– seleccionar para abrir la página "Fallas"

Para centrales más antiguos, la indicación puede ser diferente:



Verde: red presente.

Amarillo parpadeante: anomalía de red.

▼ **Alarma**

Apagado: ninguna alarma.

Encendido: presencia de alarma.

Parpadeante: la memoria de alarma está presente.

El número en la parte superior derecha indica el número total de entradas en un estado de alarma.

– seleccionar para abrir la página "Historial"

▼ **Manipulación**

Apagado: ninguna manipulación.

Encendido: presencia de manipulación.

Parpadeante: la memoria de manipulación está presente.

El número en la parte superior derecha indica el número total de entradas en un estado de manipulación.

– seleccionar para abrir la página "Historial"

6.2 Información adicional

Los tres paneles en el centro contienen información adicional.

▼ Eventos recientes

Contiene los últimos 5 eventos registrados por la central.

– seleccionar "Visualizar todos" para abrir la página "Historial"

▼ Entradas en alarma

Contiene detalles sobre las entradas actualmente en alarma.


▼ Salidas activas

Contiene detalles sobre las salidas actualmente activas.

6.3 Estado de las áreas

El panel en la parte inferior muestra el estado de los sectores de cada uno de los áreas utilizadas.

 - Sector activado. Haga clic para desactivarlo.

 - Sector desactivado. Haga clic para activarlo.

Si está habilitada la opción "Información amplia sobre página de estado", se visualizará también el estado de conexión del sector.

Activación y desactivación total

Una barra muestra el estado del sistema:



Activación parcial.

Al menos uno de los sectores (pero no todos) está activado.



Desactivación total.

Todos los sectores están desactivados.

Para activar todos los sectores a la vez, haga clic en la parte derecha de la barra o en la escritura **Insertar todo**.



Activación total.

Todos los sectores están activados.

Para desactivar todos los sectores a la vez, haga clic en la parte izquierda de la barra o en la escritura **Retirar todo**.

 Si no ha iniciado sesión en la central, se le solicitará que ingrese el código de usuario.

7 PÁGINA "ANOMALÍAS"

Se muestran las anomalías actuales o sus memorias.

Al lado de cada anomalía, un icono muestra:

 - Presencia de anomalía.

 - Memoria de anomalía.

8 PÁGINA "HISTORIAL"

Esta página muestra los eventos memorizados por la central.

▼ Exportar historial

Apretar para exportar el historial de eventos registrado en el servidor en un fichero .txt sin formato.

▼ Hora sistema

La hora en la que se ha producido el evento, medida por el servidor e-Connect.

▼ Hora central

La hora en la que se ha producido el evento, comunicada por la central.

▼ Descripción

Descripción del evento, comunicada por la central.

▼ Detalles

Detalles adicionales sobre el evento, comunicados por la central.

▼ Sectores

Sectores interesados.

▼ ID

Número progresivo de identificación del evento en la página actual.



El icono indica que un detector VISIO2K ha generado una imagen para este evento.

Haga clic en el icono para abrir la imagen.

Consulte el capítulo 14 .



Icono disponible para el instalador que accede al panel de control del usuario.

Haga clic en el icono para programar una intervención para el evento correspondiente, refiriéndose a la creación de recordatorios.

Consultar el manual del instalador para más información.

Para vaciar el historial, véase el capítulo 5.7 .

En caso de visualización en pantalla reducida:

- + indica más detalles para mostrar: haga clic para expandirlos;
- - indica que la visualización se puede reducir.

9 PÁGINA "ÁREAS"

Esta página muestra el estado de las áreas de la central.

Nota: si se habilita la opción "Información amplia sobre página de estado", las informaciones contenidas en esta página aparecen directamente en la página de estado.

▼ Area N

Nombre del sector.

A continuación, se muestran las entradas asociadas al sector (se pueden ver también en la página "Entradas").

▼ Estado

- Sector activado. Haga clic para desactivarlo.

- Sector desactivado. Haga clic para activarlo.

- Sector activado Máxima Seguridad (el comando no está disponible a través de e-Connect).

▼ Insertable

- Sector insertable. Ninguna anomalía.

- Sector non insertable.

Comandos globales

▼ Insertar todo

Haga clic para activar a todos los sectores de usuario.

▼ Retirar todo

Haga clic para desactivar todos los sectores de usuario.



Si no ha iniciado sesión en la central, se le solicitará que ingrese el código de usuario.

En caso de visualización en pantalla reducida:

- + indica más detalles para mostrar: haga clic para expandirlos;
- - indica que la visualización se puede reducir.

10 PÁGINA "ENTRADAS"

Esta página muestra el estado de las entradas de la central.



Número de la entrada correspondiente a la numeración en BrowserOne.

▼ Entrada

Nombre de la entrada.


▼ Estado

Reposo - Entrada en reposo.

Alarma - Entrada en condición de alarma o manipulación.

Excluido - Entrada excluida.

Reposo - Entrada en estado inactivo con al menos una memoria de alarma.

 **Alarma** - Alarma de una entrada perteneciente a un sector desarmado.

Es posible incluir / excluir una sola entrada haciendo clic en pulsador de estado correspondiente.

Esta operación requiere el código de usuario.

▼ **Memoria**

 - No hay memoria de alarma o manipulación para esta entrada.

 - Presencia de al menos una memoria de alarma o manipulación para esta entrada.

En caso de visualización en pantalla reducida:

- + indica más detalles para mostrar: haga clic para expandirlos;
- - indica que la visualización se puede reducir.

11 PÁGINA "DOMÓTICA"

Esta página muestra el estado de las salidas de la central.



Número de la salida correspondiente a la numeración en BrowserOne.

▼ **Salida**

Nombre de la salida.

▼ **Estado**

 **Desactivada** - Salida desactivada.

 **Activada** - Salida activa.

Control remoto de las salidas

El mando de las salidas depende del modelo de central; el mando se puede impartir selectivamente salida a salida y solo para las salidas programadas por software con evento "Controllo manuale".

Haga clic en el pulsador de la columna "Estado" relativa a una salida para cambiar el estado de esta (activada/desactivada).

Normalmente se solicita que se introduzca el código de usuario para efectuar el mando. En cualquier caso, la programación de la central permite especificar para cada salida si solicitar o no la autenticación. Si la salida se puede activar sin autenticación, no se solicitará el código de usuario.

12 PÁGINA "MAPAS"

Esta página permite ver la posición de las entradas y de las salidas de la instalación y ver el estado de las mismas.

Haga clic en un sector o una salida para cambiar su estado.

13 PÁGINA "TEMPERATURA"

Esta página está dedicada a la gestión de la temperatura:



- visualización de la temperatura detectada (desde el sensor interno o externo);
- gestión del cronotermóstato integrado en la central (solo para centrales serie VILLEGGIO y HERCOLA);
- Gestión de los cronotermóstatos controlados desde teclados AURA.

 *El usuario debe ser habilitado por el instalador para la gestión de los termostatos. Consultar el manual del instalador.*

Dispositivos

Seleccionar el dispositivo relativo al cronotermóstato que se debe controlar.

DISPOSITIVI

	Centrale +27.3 °C
	Aura 2 +26.0 °C

Temperatura

Muestra las temperaturas detectadas por el dispositivo, los valores de los umbrales de franja alta, media, baja configurados y de la temperatura antihielo.



Modalidad

Panel de gestión del cronotermostato.

▼ Habilitado diario

Seleccionar para habilitar la modalidad diaria: se aplicará un único programa a todos los días de la semana.

Pulsar **+** **-** para modificar manualmente la temperatura programada (con pasos de 0,1°C).

La temperatura configurada se aplica hasta el siguiente cambio de umbral programado, después vuelve al valor programado.

▼ Habilitado semanal

Seleccionar para habilitar la modalidad semanal: se aplicará un programa específico a cada día de la semana.

Pulsar **+** **-** para modificar manualmente la temperatura programada (con pasos de 0,1°C).

La temperatura configurada se aplica hasta el siguiente cambio de umbral programado, después vuelve al valor programado.

▼ Ajuste manual temperatura

Seleccionar para habilitar el ajuste manual de la temperatura.

Pulsar **+** **-** para ajustar la temperatura.

La temperatura configurada se aplica a cada intervalo horario y permanece igual hasta que se modifica de nuevo.

▼ Apagado

Seleccionar para mantener el cronotermóstato apagado.

▼ Antihielo

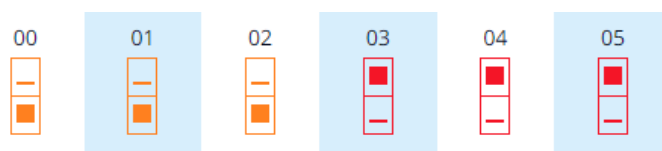
Seleccionar para configurar el cronotermóstato en modalidad antihielo.

Al final, hacer clic en "Guardar" para guardar los ajustes relativos al dispositivo.

Como alternativa se pueden propagar las modificaciones a todos los dispositivos contemporáneamente: esto puede ser útil, por ejemplo, para programar el paso a la función antihielo para todos los cronotermóstatos presentes en el equipo.

Hacer clic en "Configurar todos" para propagar las modificaciones a todos los dispositivos.

Programa diario



Panel de programación del cronotermostato.

Haga clic en **Configurar** para abrir la ventana **Cronotermostato**.

Utilice las teclas ***** **-** para configurar las franjas de temperatura.

Haga clic varias veces en un horario para cambiar la franja aplicada.

▼ Leer

Hacer clic para leer la configuración actual del cronotermóstato relativo al dispositivo seleccionado.

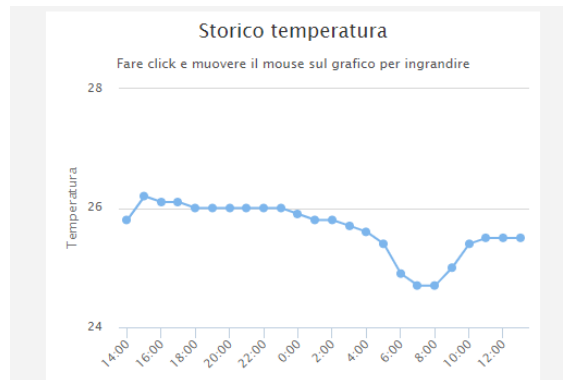
▼ **Escribir**

Hacer clic para escribir en el dispositivo seleccionado la configuración del cronotermóstato que se acaba de configurar.
Esta operación requiere el código de usuario.

▼ **Escribir todos**

Hacer clic para propagar la configuración del cronotermóstato ajustada a todos los dispositivos.

Gráfico



Muestra la tendencia de la temperatura a lo largo del tiempo.

Coloque el puntero en un punto para leer la temperatura detectada a ese horario.

La representación puede referirse al sensor principal o al secundario y limitarse a las últimas 24 horas, a la última semana o al último mes: para variarla, utilizar los relativos pulsadores.

Haga clic en un punto del gráfico, arrastre y suelte para hacer zoom en un intervalo de tiempo específico.

14 PÁGINA "INSTAVISION"

La sección permite ver las imágenes capturadas por los sensores de vídeo VISIO2K conectados a la cuenta del usuario.

Nota: consulte el manual técnico de VISIO2K para obtener una información detallada sobre el funcionamiento del revelador.

La parte superior de la página indica los dispositivos VISIO2K introducidos en las entradas de la central.

Para cada dispositivo se muestra una vista previa de la última imagen descargada.

Se pueden adquirir instantáneas en tiempo real desde el dispositivo: haga clic en el pulsador **Instantánea** para ejecutar la adquisición.

Este icono  aparece al lado de una imagen de la que está en curso la adquisición.

Haga clic en una imagen para ver la información sobre la misma:

- tipo de evento: evento causa de la generación de la imagen o «instantánea» en caso de instantánea
- fuente: dispositivo desde el que se ha adquirido a la imagen
- hora: fecha y hora de generación de la imagen

Están presentes los pulsadores:

▼ **Eliminar**

Hacer clic para borrar la imagen.

▼ **Guardar**

Hacer clic para guardar la imagen en el ordenador.

▼ **Salir**

Hacer clic para cerrar la ventana.

Dependiendo del evento que genera la situación, se añade a las imágenes (o a sus partes) un recuadro con unas dimensiones y un color diferente:

Evento	Extensión del recuadro	Color del recuadro	
		modalidad "día" (en colores)	modalidad "noche" (B/N)
Alarma	Zonas en las que se detecta el movimiento	verde	blanco
Manipulación	toda la imagen	rojo	blanco
Enmascaramiento	toda la imagen	amarillo	gris
Instantánea	ningún recuadro	-	-

Si está activo el seguimiento, en caso de alarma la imagen incluye una línea de puntos (azules en modalidad «día», negros en modalidad «noche») en correspondencia del movimiento detectado.

Se guardan todas las operaciones efectuadas en las imágenes (visualización, guardado, eliminación): haga clic en **Historial de acceso** para abrir el historial relativo.

Cada operación se conserva en este historial durante 6 meses.

14.1 Configuración de la privacidad de VISIO2K

En la página **Ajustes** se puede configurar la gestión de las imágenes capturadas por VISIO2K.

Para acceder:

- haga clic en el icono  arriba a la derecha ()
- haga clic en **Ajustes**

En este menú están disponibles en particular:

▼ Permitir que el instalador acceda al contenido de InstaVision

Si se selecciona, el instalador tendrá acceso a las imágenes de este usuario.

▼ Mantenga el contenido de InstaVision para

Seleccionar un intervalo temporal en el menú desplegable (de 1 a 180 días).

Cada imagen descargada se conservará durante este intervalo (de manera predeterminada: 180 días), y después se eliminará automáticamente.

Al final, haga clic en **Guardar** para guardar cambios y salir.

15 PÁGINA "PROGRAMADOR HORARIO"

Esta página está dedicada a administrar el programador de tiempo:

- visualización de los programas configurados en la unidad central;
- habilitar/suspender y cambiar la programación de programas administrables por el usuario;
- solicitud de horas extras para programas que no pueden ser gestionados por el usuario (sólo para centrales series PROXIMA y SUPERIA).

 *El usuario debe ser habilitado por el instalador para administrar el programador de tiempo. Consulte el manual del instalador.*

▼ Programa

El nombre del programa establecido durante la configuración del panel de control.

▼ Tiempo de activación

El tiempo que dura la ejecución del programa. En los programas editables, aparece un icono de reloj. Haga clic en el icono para cambiar el tiempo de ejecución del programa.

▼ Estado

Activo

Programa activado. Haga clic para colgar.

Suspensio

Programa desactivado. Haga clic para habilitar.

Activo

Programa activado y no desactivable por el usuario.

16 MANTENIMIENTOS PERIÓDICOS

Periódicamente, el servicio es objeto de mantenimiento programado, normalmente el primer miércoles de cada mes.

Esta actividad, aunque se limita al máximo, se concreta en la falta de acceso al servicio; el estado se marca con un mensaje específico que incluye el tiempo estimado.

Es posible que por necesidades técnicas ineludibles, el mantenimiento se realice también en otros momentos.

17 LÍMITES DEL SERVICIO POR GPRS

El servicio e-Connect, cuando se habilita por GPRS, está sujeto a las siguientes limitaciones.

- Menor velocidad: se refleja en un tiempo de respuesta más lento a las operaciones de la interfaz web y en la teleasistencia e-Connect.
- Activación del combinador GSM: la activación del combinador GSM para llamadas de voz o teleasistencia podría desconectar la central del servicio e-Connect; la conexión se restablecerá automáticamente al final de las llamadas.

- Impacto en los servicios de SMS, teleasistencia GSM y llamadas de voz: todo el funcionamiento de estos servicios no está garantizado cuando la conexión e-Connect en GPRS está activa; en especial, si un usuario ha realizado el inicio de sesión en la interfaz web. Cuando está activa la conexión e-Connect se aconseja utilizar la interfaz web e-Connect para controlar la propia central.

18 LÍMITES DEL SERVICIO POR MÓDULO WI-FI

El servicio e-Connect, cuando está habilitado para acceso mediante módulo MDWIFI al router Wi-Fi en el sitio, está sujeto a limitaciones en los tiempos de respuesta que reflejan los tiempos de latencia de los sistemas de transmisión utilizados.

Estos retrasos se manifiestan también durante la visualización de la página e-Connect desde el ordenador o desde el móvil del usuario.

