

E-CONNECT

**Système de gestion, de centralisation et
de supervision des installations**



Interface pour centrales de détection intrusion

1 GÉNÉRALITÉS

e-Connect est une plateforme cloud destinée à centraliser, gérer et superviser à distance les installation anti-intrusion et de détection incendie, des systèmes de vidéosurveillance et des applications domotiques basées sur les produits EL.MO..

Ce manuel décrit en détail l'interface de gestion et de supervision des centrales de détection intrusion et comment y accéder via un navigateur web.

1.1 Synthèse des fonctionnalités de l'interface « intrusion »

- Permet de surveiller des systèmes anti-intrusion basés sur les centrales EL.MO. compatibles du PC, tablette et smartphone.
- Structure du serveur protégée, côté centrale, avec envoi crypté des données et protocole propriétaire.
- L'utilisateur pourra contrôler à distance l'installation (insertion / désinsertion général et par zones, consulter l'historique des événements, exclure / inclure les entrées et activer / désactiver les sorties).
- Contrôle de la température (pour centrales des gammes Villeggio, Pregio et Hercola).
- Gestion des plans avec positionnement des différents éléments de l'installation.
- Gestion simultanée de plusieurs clients.

1.2 Pour les utilisateurs finaux

e-Connect permet de répondre à distance, rapidement et sans complications ou contretemps inutiles aux signalements provenant de l'installation.

e-Connect permet également d'effectuer une bonne partie des interventions d'entretien et de la modification de la configuration en téléassistance à distance, en réduisant ainsi les temps d'intervention et en éliminant la nécessité d'organiser une intervention sur site.

 *Attention : lire avec attention les limites du service indiquées dans le chapitre 17 p. 12.*

1.3 Compatibilité

Centrales	Connectivité
Gammes Villeggio / Villeggio NG-TRX	LAN GPRS Wi-Fi (pour centrales avec fw 8.x. ou sup.)

Centrales	Connectivité
Gamme Pregio	LAN pour les centrales Pregio avec conteneur en métal Wi-Fi pour PREGIO500 GPRS
Série QHUBO	GPRS Wi-Fi (QHUBOWF uniquement)
Gamme Proxima	LAN GPRS
Hercola	GPRS Wi-Fi (pour centrales avec fiche 99002388 ou sup.)
Gamme ETRG2	LAN
Gamme Titania (avec fw. 5.2.0 ou sup.)	LAN
NET832, NET9	LAN
ETR48 (avec fw 2.6 ou sup.)	LAN
TACÓRA (avec fw 5.2 ou sup.)	GPRS LAN

Si Internet Explorer est utilisé pour accéder à la plateforme, utiliser IE10 ou supérieur.

2 CRÉATION D'UN COMPTE

Les utilisateurs gérés directement par l'installateur recevront le domaine (par exemple nom_installateur) et les identifiants d'accès de l'installateur sous réserve de l'acceptation des clauses spécifiques du contrat.

3 NOM D'UTILISATEUR

Accéder au portail e-Connect via un navigateur web à l'adresse fournie par l'installateur.

En général, si l'installateur a créé un compte utilisateur, toutes vos installations peuvent être consultées en accédant à l'adresse <https://connect.elmospa.com/client>. Sinon, avec un compte d'installateur, il est possible d'accéder à l'adresse https://connect.elmospa.com/nom_installateur avec les identifiants fournis par l'installateur.

Remarque : nous conseillons de conserver l'adresse de la page dans les favoris pour pouvoir l'utiliser plus facilement.

– Saisir le nom d'utilisateur et le mot de passe comme définis dans la procédure d'enregistrement.

Remarque : si le mot de passe a été oublié, appuyer sur « Récupérer le mot de passe » et suivre la procédure.

– Sélectionner **Se souvenir de moi** pour faciliter les accès ultérieurs

– Appuyer sur **Accéder**

Lors du premier accès, il sera demandé de lire et d'accepter toutes les conditions de service.



Sélectionner toutes les cases pour l'acceptation et appuyer sur **OK**.

4 PAGE « INSTALLATIONS »

Cette page apparaît après la connexion si l'utilisateur s'est vu attribuer plus d'une installation.

Autant de lignes sont affichées que d'installations attribuées à l'utilisateur, et un bouton « Exporter les données » permet de télécharger dans le dossier Download du navigateur un fichier au format .xlsx contenant des informations sur toutes les installations associées au compte.

Pour chaque ligne des installations, il est possible d'afficher :

▼ SYSTÈME	Nom de l'installation donné par l'installateur.
▼ DESCRIPTION	Le modèle de la centrale de détection d'incendie et anti-intrusion à laquelle le profil de l'installation se rapporte.
▼ ÉTAT D'INSERTION	L'état d'armement de l'installation.
	= Secteur armé
	= Secteur désarmé

ⓘ = Inconnu

▼ ANOMALIES

La présence d'éventuels défauts et/ou anomalies.

☹ = Défaut/anomalie détecté(e)

☺ = Pas de défaut/anomalie

❓ = Inconnu

▼ CONN. À DISTANCE

➔ = Renvoie à la page d'installation correspondante.

▼ CONNEXION

Indique si l'installation est connectée au réseau.

🟢 = Installation connectée

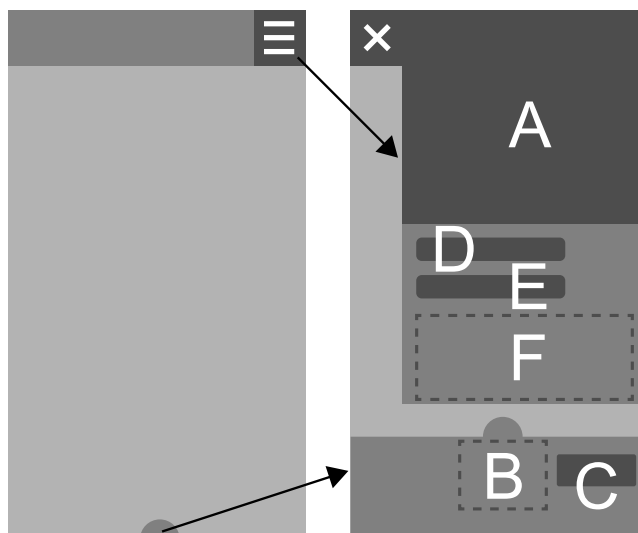
🔴 = Installation déconnectée

Remarque : ce manuel ne s'applique qu'aux installations anti-intrusion ; se référer au manuel approprié pour les installations de détection d'incendie.

5 INTERFACE

Ce chapitre décrit les menus et autres éléments accessibles à partir de chaque page-écran d'une installation e-Connect. Les exemples des chapitres suivants sont basés sur l'interface pour grands écrans.

Sur de petits écrans (par ex. smartphone)



Sur de grands écrans (par ex. PC)



A - Menu de navigation

B - Informations sur la centrale

C - Touche « Accéder »

D - Connexion rapide à d'autres comptes

E - Changement de langue

F - Options du compte

5.1 Menu de navigation

Les options du menu correspondent chacune à une page de plateforme différente.
Les différentes pages sont décrites dans les chapitres dédiés.

5.2 Informations sur la centrale

Sont répertoriés :

- L'état de connexion de la centrale.
- Le modèle de la centrale et sa version firmware.
- L'adresse IP de la centrale.
- La date de début de la dernière connexion.

5.3 Touche « Accéder »

La touche n'apparaît que si la centrale est raccordée et présente les états suivants :

▼ Accédez
Aucun utilisateur n'est authentifié.
Appuyer pour s'authentifier.
L'ID utilisateur est le numéro progressif qui identifie les différents utilisateurs qui peuvent accéder à la centrale.
Le code utilisateur est le code secret personnel attribué à cet identifiant.
▼ En usage
Un autre utilisateur est déjà authentifié ou télé-assistance est en cours via e-Connect.
Il n'est pas possible de s'authentifier.
▼ Sortir
Appuyer pour quitter et mettre la centrale à la disposition des autres utilisateurs.

Si aucune opération n'est entreprise, ou si la page du navigateur est fermée sans quitter manuellement, la centrale sera déconnectée après un court laps de temps.

Le contrôle de la domotique ne nécessite pas d'accès à la centrale.

5.4 Bouton "Supervision"

Permet à l'utilisateur d'autoriser rapidement l'installateur à accéder à son système à des fins de diagnostic.

Cliquez sur le bouton pour accorder () ou supprimer () l'autorisation de supervision.

5.5 Connexion rapide à d'autres comptes

Le menu permet de lier d'autres comptes déjà enregistrés sur le serveur e-Connect et de passer rapidement d'un compte à l'autre sans avoir à quitter la plate-forme e-Connect.

En sélectionnant un nouveau compte, une fenêtre de demande d'identifiants d'accès apparaîtra.

Le nouveau compte reconnu apparaîtra ensuite dans la liste des comptes disponibles.

La liste indique les comptes des centrales enregistrées sur le serveur de e-Connect et connecté au propre compte.

Pour supprimer le compte d'une centrale qu'il ne faut plus voir affiché dans la liste, il suffira de sélectionner le signe « x » en rouge.

5.6 Changement de langue

Ce menu déroulant permet de choisir la langue d'affichage.

5.7 Options du compte.

Ce menu indique les procédures les plus communes relatives à la gestion d'un compte e-Connect.

Certaines de ces fonctions, indiquées par un astérisque, ne sont pas accessibles à l'utilisateur qui se fie à l'installateur car c'est l'installateur lui-même qui les gère.

▼ Systèmes
Renvoie à la page Installations (chap. 4 p. 2).
▼ Connecter au DVR
L'option n'est disponible que si l'installateur a configuré la fonction pour l'utilisateur.
Permet d'ouvrir la page du nom d'utilisateur du DVR/NVR installé chez l'utilisateur.
▼ Connecter à IP centrale
La fonction n'apparaît que si la centrale est connectée.

Permet d'accéder à d'autres services actifs connectés au même réseau que la centrale, en utilisant la même adresse IP.
Par exemple, il est possible de se connecter à la page du nom d'utilisateur d'un DVR ou d'un service domotique.

▼ **Modifier mot de passe**

Permet de changer le mot de passe pour accéder à la plate-forme e-Connect.
Le nouveau mot de passe sera pris en compte lors de la prochaine ouverture de session.

▼ **Modifier email**

Permet de modifier l'adresse e-mail à laquelle les communications de service générées par la plate-forme e-Connect sont envoyées.

▼ **Modifier le code utilisateur**

L'option est disponible uniquement si l'installateur a la capacité de fonctionner pour l'utilisateur.
Consentement à modifier le code de l'utilisateur, nécessaire pour opérer en centrale.

▼ **Modifier le nom d'utilisateur**

L'option est disponible uniquement si l'installateur a la capacité de fonctionner pour l'utilisateur.
Consentement à changer le nom de l'utilisateur en centrale.

▼ **Activer le blocage du système**

L'option est disponible uniquement avec la série centrale QHUBO.
Lorsqu'elle est active, la centrale sera impostée dans un mode bloqué impianto.

▼ ***Lecture des données de la centrale**


Importer dans e-Connect les noms des entrées, des sorties, des zones, des utilisateurs... configurés par l'installateur.
Nous conseillons d'effectuer une lecture des données de la centrale après chaque maintenance de la configuration de la centrale effectuée par l'installateur.
L'opération dure environ 1 minute et est influencée par la vitesse de la connexion.

▼ ***Supprimer l'historique**

Supprime le contenu de la page « Chronologie ».
Le mot de passe est le même que celui utilisé pour accéder à la plate-forme e-Connect.
L'historique des événements sauvegardé dans la centrale n'est pas effacé.


▼ ***Suppression d'un compte**

La suppression du compte existant ne peut avoir lieu lorsque vous êtes connecté(e) à la centrale.

 *Il n'est pas recommandé d'utiliser cette fonction. La suppression du compte existant est un événement irréversible et empêche d'utiliser le service e-Connect. L'installateur devra intervenir pour restaurer le service.*

▼ ***Générer une clé**

Génère une nouvelle clé d'enregistrement, qui est nécessaire lors du remplacement de la centrale.

 *Il n'est pas recommandé d'utiliser cette fonction. En générant une nouvelle clé, l'ancienne clé est retirée du serveur et la centrale qui utilise l'ancienne clé ne pourra plus se connecter au compte e-Connect mais continuera à consommer le trafic de données à chaque tentative de connexion. Simultanément, la nouvelle centrale ne pourra pas se connecter tant que le nouveau code ne sera pas inséré. L'insertion et le retrait des clés des centrales nécessitent l'intervention de l'installateur.*

▼ **Configurations → Supervision**

Désactivé dans les paramètres régionaux (uniquement central sur QHUBO) : l'installateur ne peut pas modifier la configuration du système à distance, né dans la connexion locale.

Désactivé: l'installateur ne peut pas modifier la configuration du système à distance (option par défaut).

Activée: l'installateur est autorisé à accéder à la configuration du système et à assister à distance les centrales connectées via e-Connect.

Activée jusqu'à minuit: la supervision est activée et désactivée par elle-même à minuit.

▼ **Configurations → Page par défaut**

Choisir la page qui s'affiche à l'ouverture du logiciel.

▼ **Configurations → Informations étendues zones sur page d'état**

Activer pour obtenir, sur la page « Etat » un affichage plus détaillé de l'état des zones.

▼ **Configurations → Fuseau horaire**

Définir le fuseau horaire approprié.

 *Cette option n'est pas disponible pour les utilisateurs qui appartiennent à un installateur.*

Si des capteurs vidéo VISIO2K sont présents, des options supplémentaires apparaissent sur la page **Configurations**. Consulter le paragraphe 14.1 p. 12.

▼ **Sortir**

Se déconnecter.

6 PAGE « ÉTAT »

6.1 Statut de la centrale



De gauche à droite:

- 1 Etat d'entrée
- 2 Anomalies
- 3 Alarme
- 4 Effraction

Les icônes fournissent des informations sur l'état de la centrale.

Ils reproduisent les voyants du panneau de commande.

▼ **Etat d'entrée**

Allumé : aucune entrée en alarme/effraction. La centrale peut être saisie.

Éteint : au moins une entrée qui n'est pas dans le parcours de sortie est en alarme.

Clignotant : la centrale est désinsérée et au moins une entrée qui fait partie du parcours de sortie est défectueuse.

– sélectionner pour ouvrir la page « Entrées »

Pour les panneaux plus anciens, l'indication peut être différent:



Vert: batterie ok.

Jaune clignotant: anomalie de la batterie.

▼ **Anomalies**

Allumé = aucune anomalie.

Clignotant : anomalie.

 *Si le voyant de la centrale a été programmé pour rester éteint en l'absence d'anomalies, l'icône suivra cette convention.*

– sélectionner pour ouvrir la page « Défauts »

Pour les panneaux plus anciens, l'indication peut être différent:



Vert: réseau présent.

Jaune clignotant: anomalie de réseau.

▼ **Alarme**

Éteint : aucun alarme.

Allumé : alarme en cours.

Clignotant : présence de mémoire d'alarme.

Le nombre en haut à droite indique le nombre total d'entrées en état d'alarme.

– sélectionner pour ouvrir la page « Chronologie »

▼ **Effraction**

Éteint : aucune effraction.

Allumé : présence d'effraction.

Clignotant : une mémoire d'effraction est présente.

Le nombre en haut à droite indique le nombre total d'entrées en état d'effraction.

– sélectionner pour ouvrir la page « Chronologie »

6.2 Informations complémentaires

Les trois panneaux au centre contiennent des informations supplémentaires.

▼ Évènements récents

Il contient les 5 derniers événements enregistrés par la centrale.

– sélectionner « Afficher tous » pour ouvrir la page « Chronologie ».

▼ Entrées alarmées

Il contient des détails sur les entrées actuellement en alarme.


▼ Sorties actives

Contient les détails des sorties actuellement actives.

6.3 État des zones

Il pannelo in basso riporta lo stato dei settori di ciascuna delle aree utilizzate.

 - Secteur inséré. Cliquez pour le désactiver.

 - Secteur désinséré. Cliquez pour l'insérer.

Si l'option « Informations étendues zones sur page d'état » est activée, l'état d'insertion du secteur sera également affiché.

Insertion et désinsertion totale

Une barre indique l'état du système :



Insertion partielle.

Au moins un secteur est inséré, mais pas tous.



Désinsertion totale.

Tous les secteurs sont désarmés.

Pour insérer tous les secteurs d'un coup, cliquez sur la partie droite de la barre ou sur l'écriture **Activer tout**.



Insertion totale.

Tous les secteurs sont insérés.

Pour désinsérer tous les secteurs en même temps, cliquez sur la partie gauche de la barre ou sur l'écriture **Désactiver tout**.

 Si vous n'avez pas encore accédé au panneau de configuration, vous devez entrer le code utilisateur.

7 PAGE « ANOMALIES »

Les anomalies actuelles ou leurs mémoires sont montrées.

À côté de chaque anomalie, une icône indique:

 - Présence d'anomalie.

 - Mémoire d'anomalie.

8 PAGE « CHRONOLOGIE »

Cette page affiche les événements mémorisés par la centrale.

▼ Exporter chronologie

Appuyer pour exporter l'historique des événements enregistrés sur le serveur dans un fichier .txt non formaté.

▼ Heure Système

L'heure à laquelle l'événement s'est produit, mesurée par le serveur e-Connect.

▼ Heure centrale

L'heure à laquelle l'événement s'est produit, communiquée par la centrale.

▼ Description

Description de l'événement, communiqué par la centrale.

▼ Détails

Détails supplémentaires sur l'événement, communiqués par la centrale.

▼ Secteurs

Secteurs impliqués.

▼ ID

Numéro progressif identifiant l'événement sur la page actuelle.



L'icône indique qu'un détecteur VISIO2K a généré une image lorsqu'un événement défini s'est produit. Cliquez sur l'icône pour ouvrir l'image. Consulter le chapitre 14 p. 11.



Icône disponible pour l'installateur qui accède au panneau de contrôle de l'utilisateur. Cliquez sur l'icône pour programmer une intervention pour l'événement correspondant, faisant référence à la création de rappels. Consultez le manuel de l'installateur pour plus d'informations.

Pour vider l'historique, voir le chapitre 5.7 p. 4.

En cas d'affichage réduit sur l'écran d'un Smartphone:

- + indique que des détails peuvent être visualisés : en sélectionnant le symbole, les détails s'afficheront;
- - indique qu'il est possible de réduire l'affichage.

9 PAGE « ZONES »

Cette page d'écran affiche l'état des zones de la centrale.

Remarque : si l'option « Informations étendues zones sur page d'état » est activée, les informations de cette page apparaissent directement sur la page d'état.

▼ Area N

Nom du secteur.

Les entrées associées au secteur sont affichées ci-dessous (également visibles sur la page « Entrées »).

▼ Etat



- Secteur inséré. Cliquez pour le désactiver.



- Secteur désinséré. Cliquez pour l'insérer.



- Secteur inséré Sécurité Maximale (la commande n'est pas disponible via e-Connect).

▼ Insérable



- Secteur insérable. Aucune anomalie.



- Secteur non insérable.

Commande globale

▼ Activer tout

Cliquer pour insérer toutes les secteurs de responsabilité de l'utilisateur.

▼ Désactiver tout

Cliquer pour désinsérer toutes les secteurs de responsabilité de l'utilisateur.



Si vous n'avez pas encore accédé au panneau de configuration, vous devez entrer le code utilisateur.

En cas d'affichage réduit sur l'écran d'un Smartphone:

- + indique que des détails peuvent être visualisés : en sélectionnant le symbole, les détails s'afficheront;
- - indique qu'il est possible de réduire l'affichage.

10 PAGE « ENTRÉES »

Cette page affiche l'état des entrées.



Numéro de l'entrée correspondant à la numérotation en BrowserOne.

▼ Entrée

Nom de l'entrée.

▼ Etat



Repos - Entrée en repos.



Alarme - Entrée en condition d'alerte ou d'effraction.

 **Exclu** - Entrée exclue.

 **Repos** - Entrée en repos comprenant au moins une mémoire d'alerte.

 **Alarme** - Alerte d'une entrée appartenant à un secteur désinséré.

Vous pouvez envoyer une commande d'exclusion/inclusion sélective pour chaque entrée en sélectionnant la touche d'état correspondante. Cette opération demande le code utilisateur.

▼ Mémoire

 - Absence de mémoire d'alerte ou d'effraction.

 - Présence d'au moins une mémoire d'alerte ou d'effraction de l'entrée spécifique.

En cas d'affichage réduit sur l'écran d'un Smartphone:

- + indique que des détails peuvent être visualisés : en sélectionnant le symbole, les détails s'afficheront;
- - indique qu'il est possible de réduire l'affichage.

11 PAGE « DOMOTIQUE »

Cette section vous permet de visualiser l'état des sorties gérées par la centrale.



Numéro de la sortie correspondant à la numérotation en BrowserOne.

▼ Sortie

Nom de la sortie.

▼ Etat

 **Désactivée** - Sortie désactivée.

 **Activée** - Sortie activée.

Commande des sorties à distance

La commande des sorties dépend du modèle de centrale ; la commande peut être donnée sélectivement sortie par sortie et uniquement pour les sorties programmées à partir de logiciel avec événement « Contrôle manuel ».

Sélectionner la touche "Etat" pour modifier l'état de la sortie.

Normalement, le code utilisateur est requis pour activer la sortie. Cependant, il est possible de programmer la centrale de sorte que chaque sortie puisse être activée sans code. Dans ce cas, le code d'utilisateur n'est pas requis.

12 PAGE « CARTES »

Cette page permet d'afficher la position des entrées et des sorties de l'installation et de voir leur état.

Cliquez sur un secteur ou une sortie pour changer son statut.

13 PAGE « TEMPÉRATURE »

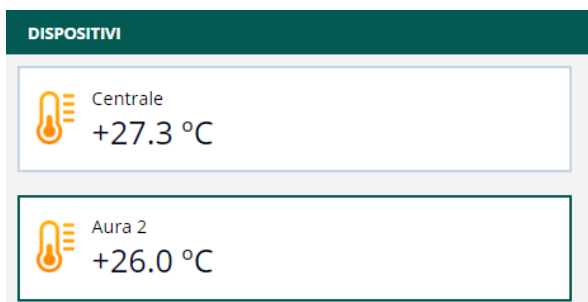
Cette page est dédiée à la gestion de la température:

- affichage de la température détectée (du capteur interne ou externe)
- gestion du chronothermostat intégré dans la centrale (uniquement pour les centrales de la série VILLEGGIO et HERCOLA) ;
- gestion des chronothermostats contrôlés par les claviers AURA.

 *L'utilisateur doit être autorisé par l'installateur à gérer les thermostats. Consulter le manuel de l'installateur.*

Appareils

Sélectionner l'appareil par rapport au chronothermostat à contrôler.



The screenshot shows a mobile application interface with a dark green header labeled 'DISPOSITIVI'. Below the header, there are two white boxes with rounded corners. The first box contains a lightbulb icon with three horizontal lines above it, followed by the text 'Centrale' and '+27.3 °C'. The second box contains a similar lightbulb icon, followed by the text 'Aura 2' and '+26.0 °C'.

Température

Indique les températures détectées par l'appareil, les valeurs des seuils haut, moyen, bas et la température antigel.



Modalites

Panneau pour la gestion du chronothermostat.

▼ Activé quotidiennement

Sélectionner pour activer le mode quotidien : un seul programme sera appliqué à tous les jours de la semaine.

Appuyer sur pour modifier manuellement la température programmée (par étape de 0,1°C).

La température programmée s'applique jusqu'au prochain changement de seuil programmé, après quoi elle revient à la valeur programmée.

▼ Activé hebdomadairement

Sélectionner pour activer le mode hebdomadaire : un programme spécifique sera appliqué à chaque jours de la semaine.

Appuyer sur pour modifier manuellement la température programmée (par étape de 0,1°C).

La température programmée s'applique jusqu'au prochain changement de seuil programmé, après quoi elle revient à la valeur programmée.

▼ Configuration manuelle de la température

Sélectionner pour activer la programmation manuelle de la température.

Appuyer sur pour régler la température.

La température configurée s'applique à chaque intervalle de temps et le reste jusqu'à ce qu'elle soit à nouveau modifiée.

▼ Éteint

Sélectionner pour laisser le chronothermostat éteint.

▼ Antigél

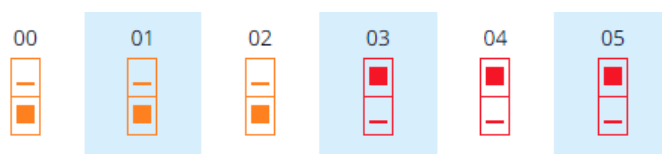
Sélectionner pour programmer le chronothermostat en mode antigel.

À la fin, cliquer sur « Sauvegarder » pour enregistrer les paramètres de l'appareil.

Il est également possible de propager les modifications à tous les appareils en même temps : cela peut être utile, par exemple, pour programmer le passage à la fonction antigel pour tous les chronothermostats présents dans le système.

Cliquer sur « Réglez tous » pour propager les modifications à tous les appareils.

Programme quotidien



Panneau de programmation du chronothermostat.

Cliquer sur **Configurer** pour ouvrir la fenêtre **Chronothermostat**.

Utiliser les touches pour régler les plages de température.

Pour modifier les plages, sélectionner plusieurs fois la touche du temps.

▼ Lire

Cliquer pour lire la programmation actuelle du chronothermostat pour l'appareil sélectionné.

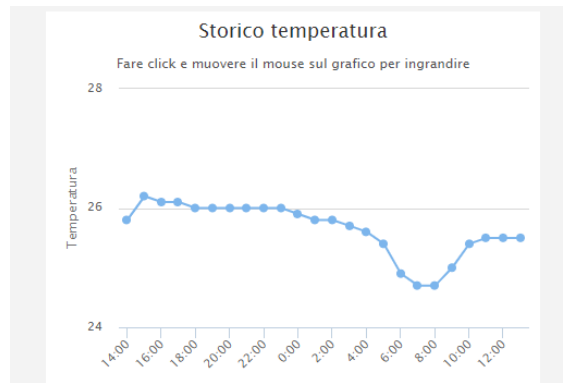
▼ **Ecrire**

Cliquer pour écrire la configuration du chronothermostat qui vient d'être programmée dans l'appareil sélectionné.
Cette opération demande le code utilisateur.

▼ **Ecrire tous**

Cliquer pour propager la configuration du chronothermostat programmée à tous les appareils.

Graphique



Vue la tendance de la température au cours du temps.

Placer le curseur sur un point pour lire la température mesurée à cet horaire.

La représentation peut se référer au capteur principal ou secondaire et limitée aux dernières 24 heures, à la dernière semaine ou au dernier mois : utiliser les touches correspondantes pour la modifier.

Cliquer sur un point du graphique, glisser-déposer pour zoomer sur un intervalle de temps spécifique.

14 PAGE « INSTAVISION »


La section permet de visualiser les images prises par les capteurs vidéo VISIO2K connectés au compte du client.

Remarque: consulter le manuel technique du VISIO2K pour des informations détaillées sur le fonctionnement du détecteur.

Le haut de la page contient les dispositifs VISIO2K reconnus dans les entrées de la centrale.

Un aperçu de la dernière image téléchargée s'affiche pour chaque dispositif.

Des instantanés en temps réel peuvent être pris depuis le dispositif : cliquer sur la touche **Instantané** pour en prendre un.

Cette icône  apparaît à côté d'une image en cours d'acquisition.

Cliquer sur une image pour afficher ses informations :

- type d'événement : événement provoquant la génération de l'image, ou " instantané " dans le cas des instantanés
- la source : dispositif depuis lequel l'image a été prise
- temps : date et heure de la génération de l'image

Autres touches :

▼ **Supprimer**

Cliquer pour supprimer l'image.

▼ **Sauvegarder**

Cliquer pour enregistrer l'image sur l'ordinateur.

▼ **Sortir**

Cliquer pour fermer la fenêtre.

En fonction de l'événement générateur, un encadré de taille et de couleur différentes est ajouté aux images (ou à des parties de celles-ci) :

Événement	Extension de l'encadré	Couleur de l'encadré	
		mode « jour » (en couleurs)	mode « nuit » (B/N)
Alarme	zone où le mouvement est détecté	vert	blanc
Effraction	image entière	rouge	blanc
Masquage	image entière	jaune	gris
Instantané	aucun encadré	-	-

Si le traçage est activé, en cas d'alarme, l'image affiche un tracé de points (bleu en mode " jour ", noir en mode " nuit ") correspondant au mouvement détecté.

Toutes les opérations effectuées sur les images (affichage, enregistrement, suppression) sont sauvegardées : cliquer sur **Chronologie d'accès** pour ouvrir l'historique correspondant.

Chaque opération est conservée dans cet historique pendant 6 mois.

14.1 Paramètres de confidentialité VISIO2K

Sur la page **Configurations**, il est possible de configurer la gestion des images prises par VISIO2K.

Pour accéder:

- cliquer sur l'icône  en haut à droite ()
- cliquer sur **Configurations**

Notamment :

▼ Autoriser l'installateur à accéder au contenu InstaVision

Si ce paramètre est sélectionné, l'installateur aura accès aux images de cet utilisateur.

▼ Conserver le contenu d'InstaVision pour

Sélectionner un délais dans le menu déroulant (de 1 à 180 jours).

Chaque image téléchargée sera conservée pendant ce délais (par défaut : 180 jours), après quoi elle sera automatiquement supprimée.

À la fin, cliquer sur **Sauvegarder** pour sauvegarder les modifications et quitter.

15 PAGE "PROGRAMMATEUR HORAIRE"

Cette page est dédiée à la gestion du programmeur orario :

- visualisation des programmes imposés en centrale ;
- capacité/suspension et modification de l'ordre des programmes de gestion de l'utilisateur ;
- riches en détails pour les programmes non gérés par les utilisateurs (seulement pour les séries centrales PROXIMA et SUPERIA).

 *L'utilisateur doit être capable de l'installateur à la gestion du programmeur local. Consultez le manuel de l'installateur.*

▼ Programme

Le nom du programme s'applique à la phase de configuration de la centrale.

▼ Orario activation

L'heure à laquelle le programme s'exécute. Dans les programmes modifiés, l'icône de l'horloge apparaît. Cliquez sur l'icône pour modifier l'orateur d'exécution du programme.

▼ État

Actif

Programme actif. Cliquez pour vous détendre.

Suspension

Programme désactivé. Cliquez ici par capacité.

Actif

Programme actif et non désactivable pour l'utilisateur.

16 ENTRETIENS PÉRIODIQUES

Périodiquement, le service fait l'objet d'un entretien programmé, généralement le premier mercredi du mois.

Cette activité, bien que limitée au maximum, se traduit par une impossibilité d'accéder au service ; l'état est mis en évidence par un message spécifique comprenant le temps estimé.

Il est possible que, pour des exigences techniques impératives, l'entretien soit réalisé à d'autres moments.

17 LIMITES DU SERVICE VIA GPRS

Le service e-Connect, lorsqu'il est activé via GPRS fait l'objet de quelques limitations :

- Ralentissement : se traduit par un temps de réponse plus lent aux opérations de l'interface Web et sur la téléassistance e-Connect.
- Activation du combinateur GSM : l'activation du combinateur GSM pour les appels par voie phonique ou la téléassistance pourraient déconnecter la centrale du service e-Connect. La connexion se rétablira automatiquement à la fin des appels.
- Impact sur les services de SMS, téléassistance GSM et appels par voie phonique : le fonctionnement complet de ces services n'est

pas garanti lorsque la connexion e-Connect sur GPRS est activée ; en particulier si un utilisateur a effectué l'ouverture de session sur l'interface Web. Lorsque la connexion e-Connect est active, nous conseillons d'utiliser l'interface Web e-Connect pour contrôler la centrale.

18 LIMITES DU SERVICE AVEC LE MODULE MDWIFI

Le service e-Connect, lorsqu'il est activé pour un accès au site par l'intermédiaire du module MDWIFI, peut faire l'objet de ralentissements dans les temps de réponse qui dépendent des temps de latence des systèmes de transmission utilisés.

Ces retards se manifestent aussi lors de l'affichage de la page e-Connect sur l'ordinateur personnel ou sur le téléphone portable de l'utilisateur.

